

Auftrag zur Stromlieferung (Stromlieferungs Sondervertrag)

SSW Strom 1-2-3



1) Vertragsnehmer (Kunde)

Namensänderung Tarifwechsel Abschlagsänderung

Kundenkonto-Nr.: _____

ZG-Partner-Nr.: _____

Vorname, Name oder Firma/Ansprechpartner _____

Anschrift _____

Geburtsdatum _____ Telefonnummer _____

Der Kunde übernimmt als Vertragspartner der SSW das Haus die Wohnung als Eigentümer Mieter des bisherigen

Eigentümers Mieters _____

2) Lieferanschrift

Leerstand _____

Verbr.Stellen-Nr.: _____

Anlagen-Nr.: _____

Straße / Hausnummer des Anschlusses _____

bisherige Anschrift _____

Mobilfunknummer _____ E-Mail-Adresse _____

3) Zählerdaten (bei Zweifachtarif-Zähler bitte auch NT-Stand angeben)

Zähler-Nr. _____ Zählerstand: HT _____ NT _____ abgelesen am _____

Zähler-Nr. _____ Zählerstand: HT _____ NT _____ abgelesen am _____

4) Zahlungsangaben für wiederkehrende Lastschriften (Abschläge) und Einmaleinzug (Rechnungsbetrag)

Die Erteilung einer SEPA Lastschriftvereinbarung ist eine Voraussetzung für das Zustandekommen dieses Sondervertrages.

SEPA Lastschrift Vereinbarung Ich/Wir ermächtige(n) die SSW-Stadtwerke St. Wendel GmbH & Co. KG (SSW), die Rechnungsbeträge einzuziehen. Zugleich weise ich mein Kreditinstitut an, die von SSW auf mein Konto gezogene Lastschrift einzulösen. Hinweis: Ich kann innerhalb von acht Wochen, beginnend mit dem Belastungsdatum, die Erstattung des belasteten Betrages verlangen. Es gelten dabei die mit dem Kreditinstitut vereinbarten Bedingungen.

Name der/des Kontoinhaberin/s _____

Name und Ort des Kreditinstitutes _____

Anschrift der/des Kontoinhaberin/s _____

IBAN internationale Bankkonto-Nr. _____

x Ort, Datum und Unterschrift der/des Kontoinhaber/in _____

BIC internationale Bankidentifikation (8 oder 11 Stellen) _____

5) Ihr Preis - gültig ab Vertragsbeginn

	Arbeitspreise ct / kWh	Grundpreis € / Jahr	Erstlaufzeit	Verlängerung	Kündigungsfrist ¹⁾
<input type="checkbox"/> SSW Strom 1 günstig bis 2.133 kWh	29,64	76,00	12 Monate	12 Monate	3 Monate zum Vertragsende
<input type="checkbox"/> SSW Strom 2 günstig ab 2.134 kWh	28,14	108,00	alternativ: <input type="checkbox"/> 24 Monate		
<input type="checkbox"/> SSW Strom 3 günstig ab 4.117 kWh	27,24	145,00			
<input type="checkbox"/> SSW-Ökotarif	<ul style="list-style-type: none"> • SSW-Ökotarif ist nur in Verbindung mit einem der zuvor genannten SSW-Wahltarife (SSW 1 bis 3) möglich • Es gilt dann der jeweilige Grundpreis des Wahltarifs und • Ein Aufpreis von 0,238 Ct/kWh auf den Arbeitspreis des jeweiligen Wahltarifs (SSW 1 bis 3) 				
Vertragsbeginn:	Der Abschlag beträgt:		€/Monat		

¹⁾ Abweichend zu Ziffer 14.1 a) der AGB gelten die unter Ziffer 5 genannten Kündigungsfristen.

6) Lieferbedingungen

Der Abschluss des Versorgungsvertrages erfolgt nur, wenn aus anderen Abnahmestellen des Kunden keine Zahlungsrückstände bestehen.

7) Auftragserteilung

Der Kunde beauftragt die SSW-Stadtwerke St. Wendel GmbH & Co. KG mit der Lieferung des gesamten Haushaltsbedarfes an elektrischer Energie für die unter Ziffer 2 genannte Lieferanschrift. Mit dem im Auftrag genannten Vertragsbeginn tritt dieser Stromlieferungs Sondervertrag in Kraft. Mit Inkrafttreten dieses Sondervertrages erlischt der bisherige Stromliefervertrag. Der Kunde ist damit einverstanden, dass die SSW für die Beendigung der Versorgung gemäß diesem Sondervertrag einen Zählerstand zugrunde legt, der sich aus einer rechnerischen Ermittlung – unter Berücksichtigung jahreszeitlicher Verbrauchsschwankungen – ergibt. Gerne kann der Kunde der SSW seinen Zählerstand unter Tel.: 06851 / 902-555 mitteilen. Bereits geleistete Abschlagszahlungen werden im Rahmen der nächsten Jahresverbrauchsabrechnung berücksichtigt. **Vertragsgrundlage des Stromlieferungs Sondervertrages sowie des Anschlussnutzungsverhältnisses sind neben diesem Vertrag die „Allgemeinen Geschäftsbedingungen der SSW-Stadtwerke St. Wendel GmbH & Co. KG Strom“ in ihrer neuesten Fassung, die beigelegt sind (siehe Rückseite) und von denen der Kunde Kenntnis genommen hat.** **Die Stromkennzeichnung gemäß § 42 EnWG hat der Kunde erhalten.**

8) Widerrufsrecht und -folgen

Sie haben das Recht, diesen Vertrag zu widerrufen. Die Widerrufsbelehrung sowie ein Muster-Widerrufsformular sind auf dem beigelegten separaten Blatt dieses Vertrages enthalten.

9) Weitere wichtige Informationen (bitte ankreuzen)

Ich möchte gerne über aktuelle Angebote und Produkte der SSW aus den Bereichen Energiebelieferung (z. B. Strom, Gas, Wärme), Energieerzeugung (z.B. PV- Anlagen), Energieeffizienz (z.B. Energieeinsparberatung, Smart Home), Elektromobilität (z.B. Verkauf von Ladeboxen) und sonstige energienahe Leistungen oder Services (z.B. Garantieleistungen, Kundenvorteilsprogramme) informiert werden. Ich bin einverstanden, zu meiner Meinung über Produkte der SSW aus den o.g. Bereichen, neue Produktideen aus dem Energiebereich und die Servicequalität (Marktforschung) kontaktiert zu werden.

Ja, Ich willige ein, dass ich über folgende Kanäle zu den vorstehend genannten Zwecken kontaktiert werden möchte: (bitte ankreuzen)

- telefonisch über meine genannte Telefon- oder Mobilrufnummer
 per E-Mail über meine genannte E-Mail-Adresse
 Messenger Dienst (WhatsApp, Soziale Netzwerke, SMS)

Ihr Widerspruchsrecht: Sie können der werblichen Nutzung Ihrer Daten oder der Nutzung zu Meinungsbefragungen jederzeit gegenüber der SSW widersprechen: SSW – Stadtwerke St. Wendel GmbH Co. KG, Marienstr. 1, 66606 St. Wendel oder Tel. 06851 902-555 oder E- Mail: info@stadtwerke-st-wendel.de.

Ort, Datum _____

x rechtsverb. Unterschrift der Kundin/des Kunden _____

Grundversorger:
 SSW-Stadtwerke St. Wendel GmbH & Co. KG
 Marienstr. 1, 66606 St. Wendel
 Telefon: 06851 / 902-0
 Telefax: 06851 / 902-512
 Direkt-Durchwahl zum Kunden-Service: 06851/902-555
 E-Mail: info@stadtwerke-st-wendel.de
 Internet: www.stadtwerke-st-wendel.de

SSW-Stadtwerke St. Wendel GmbH & Co. KG
 Amtsgericht Saarbrücken HRA 80701
 USt-IdNr.: DE167427491
 Steuer-Nr.: 040/163/08663
 Geschäftsführung: SSW-Stadtwerke St. Wendel
 Geschäftsführungsgesellschaft mbH
 Amtsgericht Saarbrücken HRB 81043

Geschäftsführer: Dietmar Bauer, Peter Wagner
 Aufsichtsratsvorsitzender: Bürgermeister Peter Klär
 Bankverbindung: Kreissparkasse St. Wendel
 IBAN: DE52 5925 1020 0000 0522 25
 BIC: SALADE51WND
 Gläubiger-Identifikations-Nr.: DE89SSW00000071408

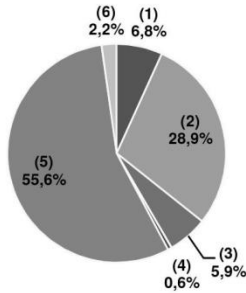
Netzbetreiber:
 SSW Netz GmbH
 Marienstr. 1
 66606 St. Wendel
 Amtsgericht
 Saarbrücken
 HRB 16791

Kennzeichnung der Stromlieferung 2018

Stromkennzeichnung gemäß § 42 Energiewirtschaftsgesetz vom 07. Juli 2005 geändert 2019

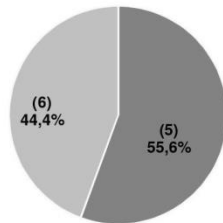
■ (1) Kernkraft ■ (2) Kohle ■ (3) Erdgas ■ (4) sonst. Fossile Energieträger ■ (5) erneuerbare Energien, gefördert nach dem EEG ■ (6) sonst. Erneuerbare Energien

Gesamtstromlieferungen SSW



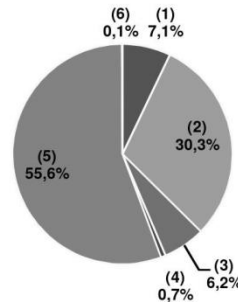
Co₂-Emissionen: 322 g/kWh
Radioaktiver Abfall: 0,0002 g/kWh

SSW-Ökotarif Wasserkraft



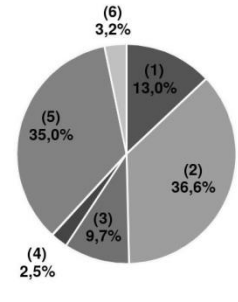
Co₂-Emissionen: 0 g/kWh
Radioaktiver Abfall: 0,0000 g/kWh

Verbleibender Energiemix SSW



Co₂-Emissionen: 338 g/kWh
Radioaktiver Abfall: 0,0002 g/kWh

Stromerzeugung in Deutschland

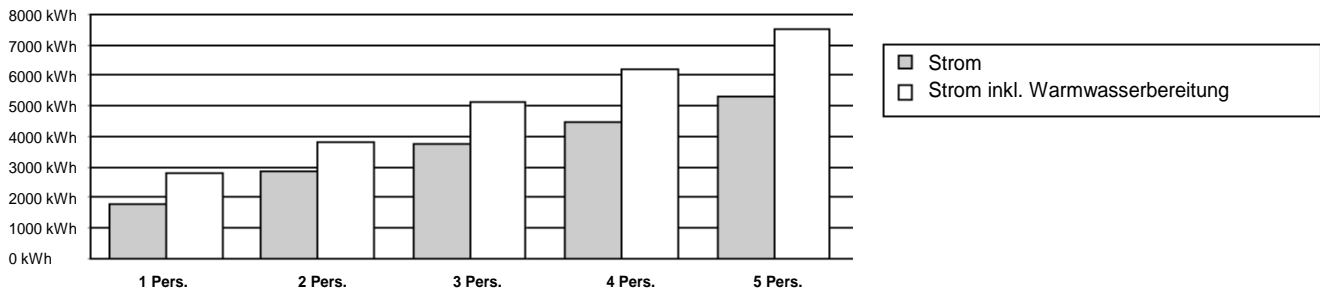


Co₂-Emissionen: 421 g/kWh
Radioaktiver Abfall: 0,0003 g/kWh

Vergleichsdaten zum durchschnittlichen Jahresverbrauch

Ob Single oder fünfköpfige Familie – nachstehend sehen Sie, wie viel Energie ein Haushalt vergleichbarer Größe im Durchschnitt jährlich verbraucht. Bitte beachten Sie, dass Ihr persönlicher Energieverbrauch von zahlreichen Faktoren abhängt: Ist die Dachisolierung in Ihrem Zuhause ausreichend? Haben Sie die Fassade wärmegeämmt? Sind die Fenster mit Isolierverglasung versehen? Ist die Heizung energieeffizient? Die Stadtwerke St. Wendel bietet Ihnen eine individuelle Energieberatung, mit der Sie nachhaltig Ihren Geldbeutel und zugleich die Umwelt schonen. Rufen Sie uns an unter 06851 / 902-555 und sichern Sie sich den Schläue-Stromer Energiespar-Ratgeber oder eine persönliche Beratung. Alternativ können Sie sich natürlich auch gerne bei einer Verbraucherzentrale mit Energieberatung ganz in Ihrer Nähe informieren.

Durchschnittlicher Strom-Jahresverbrauch



Fragen oder Beschwerden im Zusammenhang mit Ihrer Energielieferung können an unseren Verbraucherservice per Post (SSW – Stadtwerke St. Wendel GmbH & Co. KG, Marienstr. 1, 66606 St. Wendel), telefonisch (06851 / 902-555) oder per E-Mail (info@stadtwerke-st-wendel.de) gerichtet werden.

Der Verbraucherservice der Bundesnetzagentur stellt Ihnen Informationen über das geltende Recht, Ihre Rechte als Haushaltskunde und über Streitbelegungsverfahren für die Bereiche Elektrizität und Gas zur Verfügung und ist unter folgenden Kontaktdaten erreichbar: Bundesnetzagentur, Verbraucherservice Energie, Postfach 8001, 53105 Bonn. Telefon-Hotline Mo. - Do.: 09.00 – 15.00 Uhr, Fr. 09.00 – 12.00 Uhr. T 030 22480 – 500, F 030 22480 – 323, E-Mail: verbraucherservice-energie@bnetza.de.

Zur Beilegung von Streitigkeiten kann von Haushaltskunden ein Schlichtungsverfahren bei der Schlichtungsstelle Energie e.V. beantragt werden. Voraussetzung dafür ist, dass der Verbraucherservice unseres Unternehmens schriftlich kontaktiert wurde und keine beidseitig zufriedenstellende Lösung gefunden wurde. Zur Teilnahme am Schlichtungsverfahren ist SSW gesetzlich verpflichtet. Schlichtungsstelle Energie e.V., Friedrichstraße 133, 10117 Berlin. T 030 27 57 240 – 0, F 030 27 57 240 – 69, Internet: www.schlichtungsstelle-energie.de, E-Mail: info@schlichtungsstelle-energie.de.

Widerrufsbelehrung

Sie haben das Recht, binnen 14 Tagen ohne Angabe von Gründen diesen Vertrag zu widerrufen.

Die Widerrufsfrist beträgt 14 Tage ab dem Tag des Vertragsschlusses.

Um Ihr Widerrufsrecht auszuüben, müssen Sie uns, der SSW-Stadtwerke St. Wendel GmbH & Co. KG, Marienstr. 1, 66606 St. Wendel, Telefon 06851 / 902-555, Telefax 06851 / 905-512, E-Mail info@stadtwerke-st-wendel.de mittels einer eindeutigen Erklärung (z. B. ein mit der Post versandter Brief, Telefax oder E-Mail) über Ihren Entschluss, diesen Vertrag zu widerrufen, informieren. Sie können dafür das beigefügte Muster-Widerrufsformular verwenden, das jedoch nicht vorgeschrieben ist.

Zur Wahrung der Widerrufsfrist reicht es aus, dass Sie die Mitteilung über die Ausübung des Widerrufsrechts vor Ablauf der Widerrufsfrist absenden.

Folgen des Widerrufs

Wenn Sie diesen Vertrag widerrufen, haben wir Ihnen alle Zahlungen, die wir von Ihnen erhalten haben, einschließlich der Lieferkosten (mit Ausnahme der zusätzlichen Kosten, die sich daraus ergeben, dass Sie eine andere Art der Lieferung als die von uns angebotene, günstige Standardlieferung gewählt haben) unverzüglich und spätestens binnen 14 Tagen ab dem Tag zurückzuzahlen, an dem die Mitteilung über Ihren Widerruf dieses Vertrages bei uns eingegangen ist. Für diese Rückzahlung verwenden wir dasselbe Zahlungsmittel, das Sie bei der ursprünglichen Transaktion eingesetzt haben, es sei denn, mit Ihnen wurde ausdrücklich etwas anderes vereinbart; in keinem Fall werden Ihnen wegen dieser Rückzahlung Entgelte berechnet. Haben Sie verlangt, dass die Lieferung von Gas bzw. Strom während der Widerrufsfrist beginnen soll, so haben Sie uns einen angemessenen Betrag zu zahlen, der dem Anteil der bis zu dem Zeitpunkt, zu dem Sie uns von der Ausübung des Widerrufsrechts hinsichtlich dieses Vertrages unterrichten, bereits erbrachten Dienstleistungen im Vergleich zum Gesamtumfang der im Vertrag vorgesehenen Dienstleistungen entspricht.



Muster-Widerrufsformular

Wenn Sie den Vertrag widerrufen wollen, dann füllen Sie bitte dieses Formular aus und senden Sie es zurück an

SSW-Stadtwerke St. Wendel GmbH & Co. KG
Marienstraße 1
66606 St. Wendel

Hiermit widerrufe(n) ich / wir (*) den von mir / uns (*) abgeschlossenen Erdgas- bzw. Stromliefervertrag

Kunden-Konto

bestellt am (*) / erhalten am (*)

Name des/der Kunden

Straße, Hausnummer

PLZ, Ort

Telefonnummer für Rückfragen

Ort, Datum



Unterschrift des/der Kunden

Datenschutzerklärung zur EU-Datenschutz-Grundverordnung (Stand: 09/2018)



1. Allgemeines

Die SSW-Stadtwerke St. Wendel GmbH & Co. KG (nachfolgend „SSW“ genannt) nehmen den Schutz Ihrer persönlichen Daten sehr ernst. Ihre Privatsphäre ist für uns ein wichtiges Anliegen. Wir verarbeiten Ihre personenbezogenen Daten im Einklang mit den jeweils anwendbaren gesetzlichen Datenschutzerfordernissen zu den nachfolgend aufgeführten Zwecken. Personenbezogene Daten im Sinne dieser Datenschutzerklärung sind sämtliche Informationen, die einen Bezug zu Ihrer Person aufweisen. Relevante personenbezogene Daten sind insbesondere Ihre persönlichen Daten (z.B. Name, Adresse, Kontaktdaten, Geburtsdatum), Ihre Abrechnungsdaten (z.B. Verbräuche an Ihrer Lieferstelle, Abschlagshöhen, Bankdaten), Informationen über Ihre finanzielle Situation (z.B. Bonitätsdaten), Werbe- und Vertriebsdaten (d.h. Erkenntnisse aus Kundendatenanalysen). Im Folgenden erfahren Sie, wie wir mit diesen Daten umgehen. Zur besseren Übersicht haben wir unsere Datenschutzinformation in Kapitel aufgeteilt.

2. Verantwortliche Stelle und Kontakt

Verantwortlich für die Verarbeitung Ihrer personenbezogenen Daten ist die SSW-Stadtwerke St. Wendel GmbH & Co. KG, Marienstraße 1, 66606 St. Wendel
Telefon: +49 (0) 6851/902-501; Fax: +49 (0) 6851/902-502
E-Mail: info@stadtwerke-st-wendel.de

Wenn Sie Fragen oder Anmerkungen zum Datenschutz der SSW haben (beispielsweise zur Auskunft und Aktualisierung Ihrer personenbezogenen Daten), können Sie auch unter dem Stichwort „Datenschutz“ Kontakt (datenschutz@stadtwerke-st-wendel.de) mit unserem Datenschutzbeauftragten aufnehmen.

3. Zwecke, zu denen Ihre Daten erhoben und verarbeitet werden, und ihre Rechtsgrundlagen

3.1. Vertragsabwicklung

SSW oder von uns beauftragte Dienstleister verarbeiten Ihre personenbezogenen Daten, d.h. Ihre persönlichen Daten und Ihre Abrechnungsdaten, zur Erfüllung des Vertrags mit Ihnen. Die konkrete Verarbeitung richtet sich nach den jeweiligen Produkten und der jeweiligen Dienstleistung, die Sie bei SSW beziehen (z.B. Energielieferungen, Kauf einer PV-Anlage oder eines Smart-Home-Produktes, sonstige Energieleistungen). Insbesondere erfasst sind die Abrechnung der vertraglichen Leistungen, der Versand von Rechnungen und ggf. Mahnungen sowie die Kommunikation mit Ihnen. Rechtsgrundlage für die vorstehend beschriebene Datenverarbeitung ist die Verarbeitung zur Vertragserfüllung und Vertragsdurchführung (Art. 6 Abs. 1 Satz 1 lit. b DS-GVO). Ohne diese Datenverarbeitung können wir den Vertrag nicht abschließen und erfüllen. Zum Zwecke der Vertragserfüllung, z.B. zur Abrechnungserstellung, Abwicklung der Zahlung, zum Zwecke der Ermittlung Ihres Verbrauchs sowie der Versendung von Schreiben, übermitteln wir Ihre persönlichen Daten und Ihre Abrechnungsdaten auch an Dritte und Auftragsverarbeiter (z. B. Messstellen- und Netzbetreiber, Versanddienstleister, Inkassodienstleister, Call Center). Falls wir für einzelne Funktionen unseres Angebots auf beauftragte Dienstleister zurückgreifen, werden diese sorgfältig von uns ausgewählt und beauftragt, sind an unsere Weisungen gebunden und werden regelmäßig kontrolliert. Sämtliche Voraussetzungen des Art. 28 DS-GVO werden eingehalten.

Sofern Sie uns lediglich als abweichender Rechnungsempfänger mitgeteilt wurden, werden wir Ihre Daten ausschließlich zu Abrechnungszwecken von erbrachten Leistungen verarbeiten.

3.2. Werbung

SSW nutzt Ihren Namen und Ihre Anschrift, um Ihnen Produktinformationen über Energieprodukte der SSW (z. B. Energieerzeugung, -belieferung, Energieeffizienz, Elektromobilität und sonstige energieernahe Leistungen und Dienstleistungen) und in Zukunft auch über Telekommunikationsprodukte oder -dienstleistungen der SSW (z.B. Telefon und Internet) zukommen zu lassen. Um Ihnen Produktinformationen zu Waren oder Dienstleistungen der SSW zukommen zu lassen, welche denen ähnlich sind, die Sie als Bestandskunde bereits bei SSW erworben oder in Anspruch genommen haben, nutzt SSW auch die von Ihnen hierbei angegebene E-Mail-Adresse, wenn Sie dem nicht widersprochen haben.

Um Werbung an Sie zu adressieren, geben wir Ihren Namen und Ihre Anschrift an Dritte und Auftragsverarbeiter (z.B. Versanddienstleister, Mediaagenturen) weiter, die diese verarbeiten, um Werbemittel zu erstellen und Ihnen zukommen zu lassen. Sämtliche Voraussetzungen des Art. 28 DS-GVO werden eingehalten. Diese Verarbeitung Ihrer vorstehend genannten Daten ist zur Wahrung der berechtigten Interessen (Rechtsgrundlage ist Art. 6 Abs. 1 Satz 1 lit. f DS-GVO) von SSW erforderlich und ist durch eine Interessenabwägung zu Gunsten von SSW gerechtfertigt. Ein solches berechtigtes Interesse ist nach den Erwägungsgründen zur DS-GVO insbesondere im Hinblick auf die Direktwerbung (Erwägungsgrund 47 Satz 7) gegeben. Ohne die Verwendung dieser Daten kann SSW Ihnen keine Direktwerbung unterbreiten. SSW hat auch ein berechtigtes Interesse daran, Ihre vorstehend genannten Daten zum Zwecke der Direktwerbung für auf Sie maßgeschneiderte Produkte von SSW zu verarbeiten, nämlich die Förderung des Absatzes von eigenen Produkten. Ihr schutzwürdiges Interesse, dass Ihre vorstehend genannten Daten nicht zu diesem Zweck verwendet werden, überwiegt dieses berechnete Interesse von SSW nicht, da SSW diese Daten dem beschriebenen Verarbeitungszweck entsprechend angemessen verwendet und hierfür auch keine sensiblen Daten aus Ihrem Kundenverhältnis zu SSW nutzt. Die Nutzung Ihrer Daten zu Werbezwecken stellt zudem eine Verarbeitung dar, mit welcher Sie in

bestehenden vertraglichen Beziehungen oder nach der Äußerung von Interesse an Produkten oder Dienstleistungen von SSW rechnen können, sodass nicht von einer Belästigung durch die Direktwerbung auszugehen ist. Zudem nutzt SSW Ihre vorstehend genannten Daten zur Direktwerbung für Produkte von SSW nur dann, wenn Sie dem nicht widersprochen haben.

SSW achtet zudem durch die gewählten Kommunikationskanäle für die Werbung (Post und bei Eigenwerbung für Bestandskunden auch per E-Mail) darauf, dass diese die möglichst geringste Störintensität für Sie aufweisen.

Sie können jederzeit Widerspruch gegen die Verarbeitung Ihrer personenbezogenen Daten zu den vorstehend genannten Zwecken einlegen. Die entsprechenden Kontaktdaten sind nachstehend aufgeführt. In diesem Fall werden Ihre personenbezogenen Daten nicht mehr für Werbezwecke verarbeitet und aus den entsprechenden Werbeverteilern gelöscht.

Sämtliche Voraussetzungen des § 7 UWG werden selbstverständlich beachtet.

3.3. Werbung für Dritte und durch Dritte

SSW nutzt Ihren Namen und Ihre Anschrift auch, um Ihnen im Rahmen der werblichen Ansprache durch SSW Produktinformationen über Produkte und Dienstleistungen von Dritten (z.B. Unternehmen der SSW-Unternehmensgruppe, Geschäftspartner, die ähnliche Produkte anbieten) zukommen zu lassen. Diese Verarbeitung ist durch eine Interessenabwägung zu Gunsten von SSW gerechtfertigt. Wie bereits dargestellt, hat SSW ein berechtigtes Interesse daran, Ihnen Direktwerbung zukommen zu lassen. Dies schließt auch Werbung für Produkte und Dienstleistungen von Dritten mit ein. Zum einen kann durch die Übermittlung von Werbung von Dritten im Zusammenhang mit eigener Werbung von SSW Ihr Interesse auch an diesen Produkten gesteigert werden, was zu einer Steigerung des Absatzes bei SSW und des Dritten führt. Zum anderen hat SSW ein finanzielles Interesse daran, Dritten diese Möglichkeit der Beteiligung an Werbung einzuräumen. Wie auch bei eigener Direktwerbung für SSW-Produkte tritt Ihr Interesse daran, dass Ihre Daten nicht für diese Zwecke der Drittwerbung genutzt werden, zurück; dies vor allem aufgrund der geringen Belästigungsintensität durch Postwerbung und Ihres Rechts, dieser Nutzung Ihrer Daten zu widersprechen (Rechtsgrundlage ist Art. 6 Abs. 1 Satz 1 lit. f DS-GVO).

Wenn Sie vorab eine Einwilligung hierzu erteilt haben, werden Ihnen Dritte (siehe Ziffer 4) auch direkt deren eigene Produkte und Dienstleistungen anbieten. SSW gibt Ihre von dieser Einwilligung umfassten Daten (z.B. Kontaktdaten) in diesem Falle an Dritte weiter, so z.B. an Solaranlagenhersteller, damit diese Ihnen Angebote für PV-Anlagen zukommen lassen können.

Sie können jederzeit Widerspruch gegen die Verarbeitung Ihrer personenbezogenen Daten zu den vorstehend genannten Zwecken einlegen. Die entsprechenden Kontaktdaten sind nachstehend aufgeführt. In diesem Fall werden Ihre personenbezogenen Daten nicht mehr für Werbezwecke verarbeitet und aus den entsprechenden Werbeverteilern gelöscht.

Sämtliche Voraussetzungen des § 7 UWG werden selbstverständlich beachtet.

3.4. Markt- und Meinungsforschung

SSW gibt Ihren Namen und Ihre Anschrift auch an Markt- und Meinungsforschungsinstitute weiter, um von diesen Umfragen durchführen zu lassen. Die Markt- und Meinungsforschungsinstitute werden im Auftrag und nach Weisung von SSW tätig. Sämtliche Voraussetzungen des Art. 28 DS-GVO werden eingehalten. Durch diese Umfragen verschaffen wir uns einen Überblick über die Transparenz und Qualität unserer Produkte, Dienstleistungen und Kommunikation und können diese in Ihrem Sinne ausrichten bzw. gestalten. Diese Verarbeitung ist durch eine Interessenabwägung zu Gunsten von SSW gerechtfertigt. SSW hat ein berechtigtes Interesse (Rechtsgrundlage ist Art. 6 Abs. 1 Satz 1 lit. f DS-GVO) daran, Ihre Daten zum Zwecke der Markt- und Meinungsforschung zu verarbeiten, nämlich die Verbesserung der angebotenen Produkte und Dienstleistung und hierdurch die Förderung des Absatzes von eigenen Produkten ggf. auch im Zusammenhang mit den Produkten Dritter. Hierdurch kann SSW Ihre Akzeptanz und Zufriedenheit mit den angebotenen Produkten und Dienstleistungen von SSW in Erfahrung bringen und Ihre Interessen auswerten und analysieren, damit Ihnen künftig noch besser auf Sie zugeschnittene Produkte und Dienstleistungen angeboten werden können. Die Nutzung Ihrer Daten zur Markt- und Meinungsforschung stellt zudem eine Verarbeitung dar, mit welcher Sie in bestehenden vertraglichen Beziehungen oder nach der Äußerung von Interesse an Produkten oder Dienstleistungen von SSW rechnen können. Ihre Daten werden lediglich zu den oben genannten Zwecken verwendet, die – soweit Sie nicht widersprochen haben – auch in Ihrem Interesse liegen.

Sie können jederzeit Widerspruch gegen die Verarbeitung Ihrer personenbezogenen Daten zu den vorstehend genannten Zwecken einlegen. Die entsprechenden Kontaktdaten sind nachstehend aufgeführt. In diesem Fall werden Ihre personenbezogenen Daten nicht mehr für Werbezwecke verarbeitet und aus den entsprechenden Werbeverteilern gelöscht.

Sämtliche Voraussetzungen des § 7 UWG werden selbstverständlich, soweit diese einschlägig sind, beachtet.

3.5. Datenanalysen (Profiling)

Um Sie zielgerichtet über Produkte und Dienstleistungen informieren zu können, d.h. auch im Rahmen der Direktwerbung, setzen wir Auswertungsinstrumente ein. SSW wird Ihre personenbezogenen Daten (z.B. Abrechnungsdaten, Verbrauchsdaten) analysieren und mit öffentlich zugänglichen sowie erworbenen soziodemografischen Daten anreichern.

Zur Auswertung und Analyse von Kundeninteressen werden Ihre Daten (bspw. Verbrauchsdaten, Produktlinie (Produkte der gleichen Art) auch innerhalb der SSW-Unternehmensgruppe (siehe Ziffer 4.1.) in anonymisierter und pseudonymisierter Form geteilt sowie anonymisiert, oder soweit technisch nicht anders machbar in pseudonymisierter Form an die SSW-Partner weitergegeben, die ähnliche Produkte vertreiben (Definition SSW-Partner allgemein siehe Ziffer 4.1).

Anonymisiert bedeutet, dass Ihre personenbezogenen Daten nachträglich so verarbeitet werden, dass sie nicht oder nicht mehr identifiziert werden können. Pseudonymisiert bedeutet, dass Ihre personenbezogenen Daten Ihnen als betroffener Person nicht ohne Hinzuziehung zusätzlicher Informationen zugeordnet werden können. Diese zusätzlichen Informationen werden gesondert bei SSW aufbewahrt und unterliegen technischen und organisatorischen Maßnahmen, die gewährleisten, dass Ihnen die Daten durch Dritte nicht zugeordnet werden können. SSW möchte Ihnen hierdurch eine für Sie individuelle Ansprache mit maßgeschneiderten Angeboten der SSW anbieten und die Datenanalyse zum Zweck der Verbesserung und Entwicklung intelligenter und innovativer Dienstleistungen und Produkte durch SSW nutzen. Rechtsgrundlage hierfür ist eine Interessenabwägung zugunsten von SSW. SSW hat ein berechtigtes Interesse an der möglichst interessengerechten Adressierung von Werbung und an der Verbesserung von Produkten und Dienstleistungen sowohl von SSW als auch der SSW-Unternehmensgruppe zur Förderung des Absatzes von eigenen Produkten (Rechtsgrundlage ist Art. 6 Abs. 1 Satz 1 lit. f DS-GVO). Zudem hat SSW ein berechtigtes Interesse an der Vermeidung des Einsatzes fehlgeleiteter Werbemittel. Dies überwiegt Ihre schutzwürdigen Interessen, da Ihnen derart nur interessengerechte Werbung zugeleitet wird und Sie vor willkürlicher Werbung geschützt und mithin geringstmöglich durch die werbliche Ansprache beeinträchtigt werden. Auch die Weitergabe an und die Analyse von ausschließlich anonymisierten und pseudonymisierten Daten durch andere Gesellschaften der SSW-Unternehmensgruppe kann auf eine Interessenabwägung zugunsten von SSW gestützt werden. Das berechnete Interesse von SSW liegt darin, mit anderen Unternehmen allgemeine Informationen zu bestimmten Kundengruppen auszutauschen, um hierdurch eine Verbesserung von Produkten und Dienstleistungen erreichen zu können. Ihre Daten werden ausschließlich in anonymisierter und pseudonymisierter Form übertragen, um Ihre Interessen bestmöglich zu berücksichtigen und zu schützen. Die aus der Datenanalyse gewonnenen Daten werden lediglich zu den oben genannten Zwecken verwendet, die – soweit Sie nicht widersprochen haben – auch in Ihrem Interesse liegen. Eine anderweitige Verarbeitung oder Weitergabe dieser Daten erfolgt nicht.

3.6. Bonitätsprüfung

SSW führt vor dem Vertragsschluss mit Ihnen eine Bonitätsprüfung durch und bezieht die Ergebnisse aus dieser Bonitätsprüfung entsprechend der rechtlichen Vorgaben in die Entscheidung über einen Vertragsschluss mit Ihnen ein. Bei Vorliegen einer negativen Auskunft zu Merkmalen Ihrer Bonität dürfen wir ein Vertragsverhältnis mit Ihnen ablehnen. Zur Einholung einer Bonitätsauskunft über Sie übermittelt SSW Ihren Namen, Ihre Anschrift und Ihr Geburtsdatum an die Schufa

Holding AG, Kormoranweg 5, 65201 Wiesbaden oder an die Creditreform Boniversum GmbH, Hellersbergstr. 11, 41460 Neuss. Diese Verarbeitung Ihrer vorstehend genannten Daten ist zur Wahrung der berechtigten Interessen von SSW erforderlich und ist durch eine Interessenabwägung zu Gunsten von SSW gerechtfertigt (Rechtsgrundlage ist Art. 6 Abs. 1 Satz 1 lit. f DS-GVO). Ohne eine Weitergabe an ein Unternehmen wie die Schufa oder Creditreform kann SSW Ihre Bonität nicht überprüfen. SSW hat auch ein berechtigtes Interesse daran, Ihre vorstehend genannten Daten zum Zwecke der Bonitätsprüfung zu verarbeiten, nämlich die damit verbundene Bewertung Ihrer Bonität vor Vertragsschluss und die Reduzierung des Risikos von Zahlungsausfällen für SSW.

Ihr schutzwürdiges Interesse, dass Ihre vorstehend genannten Daten nicht zu diesem Zweck verwendet werden, überwiegt dieses berechnete Interesse von SSW nicht, da SSW diese Daten dem beschriebenen Verarbeitungszweck entsprechend angemessen verwendet und Sie mit einer solchen Nutzung Ihrer Daten zur Bonitätsprüfung bei der Anbahnung vertraglicher Beziehungen rechnen können. Zudem werden Sie durch diese Verarbeitung gleichermaßen geschützt, da Sie derart vor dem Eingehen von Verträgen geschützt werden können, die Ihre Leistungsfähigkeit übersteigen.

3.7. Weitere Zwecke

Sofern neben den bereits bestehenden Zwecken andere Zwecke zur Datenverwendung entstehen, prüfen wir, ob diese weiteren Zwecke mit den ursprünglichen Erhebungszwecken kompatibel und damit vereinbar sind. Ist dies nicht der Fall, wird SSW Sie über eine solche Zweckänderung informieren. Liegt keine anderweitige Rechtsgrundlage für die weitere Datenverwendung vor, wird SSW Ihre personenbezogenen Daten nicht ohne Ihre Einwilligung verwenden.

4. Empfänger Ihrer personenbezogenen Daten Dritte und Auftragsverarbeiter

Ihre personenbezogenen Daten werden auch von anderen Unternehmen, die im Auftrag von SSW tätig sind ("Auftragsverarbeiter") oder im Rahmen von Geschäftspartnerschaften von SSW tätig sind ("Dritte"), genutzt. Mögliche Empfänger Ihrer Daten sind Abrechnungsdienstleister, Adressdienstleister, Inkassounternehmen, Netzbetreiber, Messstellenbetreiber, Versanddienstleister, Call-Center, Marketing- und Mediaagenturen, Marktforschungsinstitute, Social Mediaunternehmen, IT-Dienstleister, Berater oder Beratungsgesellschaften,

sonstige Service- und Kooperationspartner. Für die Details verweisen wir auf die Beschreibungen der Datenverarbeitungen in Ziffer 3.1. – 3.6.

Falls wir für einzelne Funktionen unseres Angebots auf beauftragte Dienstleister zurückgreifen, werden diese sorgfältig von uns ausgewählt und beauftragt, sind an unsere Weisungen gebunden und werden regelmäßig kontrolliert. Sämtliche Voraussetzungen des Art. 28 DS-GVO werden eingehalten. In den Fällen, in denen keine Auftragsverarbeitung vorliegt, sind gesetzliche Ermächtigungsgrundlagen einschlägig.

4.2. Empfänger außerhalb der Europäischen Union (EU)

Für den Fall, dass die SSW einzelne Dienstleistungen durch sorgfältig ausgewählte und beauftragte Dienstleister ausführen lässt, die ihren Sitz außerhalb des Europäischen Wirtschaftsraumes ("Drittland") haben, findet eine Drittland-Übermittlung statt. Soweit rechtlich erforderlich, um ein angemessenes Schutzniveau für Ihre Daten herzustellen, setzt SSW den gesetzlichen Anforderungen gemäß Art. 44 ff. DS-GVO entsprechende Garantien zur Herstellung eines angemessenen Datenschutzniveaus ein, dazu zählen u.a. EU-Standarddatenschutzklauseln. Sie haben die Möglichkeit, jederzeit weitere Informationen anzufordern sowie Kopien entsprechender Vereinbarungen zur Verfügung gestellt zu bekommen.

5. Sonstiges, Datenspeicherung und Dauer der Verarbeitung, Datenlöschung

Abgesehen von den im Folgenden ausgeführten Ausnahmen löschen wir Ihre personenbezogenen Daten, wenn das Vertragsverhältnis mit Ihnen beendet ist, sämtliche gegenseitigen Ansprüche erfüllt sind und keine anderweitigen gesetzlichen Aufbewahrungspflichten oder gesetzlichen Rechtfertigungsgrundlagen für die Speicherung bestehen. Ihren Namen und Ihre Postanschrift nutzen wir für einen Zeitraum von maximal 24 Monaten nach Beendigung des Vertragsverhältnisses.

Rechtsgrundlage für die Verarbeitung ist eine Interessenabwägung zu unseren Gunsten. Unser berechtigtes Interesse liegt darin, Sie im Rahmen von werblichen Reakquisitionsbemühungen erneut von unseren Produkten und Dienstleistungen zu überzeugen. Entsprechend der Interessenabwägung, Ihnen Direktwerbung während unserer Geschäftsbeziehung mit Ihnen zukommen zu lassen, überwiegen auch bei der Nutzung Ihrer Daten zu diesem nachvertraglichen Werbezweck unsere Interessen. Durch einen Widerspruch haben Sie jederzeit die Möglichkeit, diese Verarbeitung zu unterbinden. SSW verwendet diese Daten dem beschriebenen Verarbeitungszweck entsprechend angemessen und nutzt hierfür auch keine sensiblen Daten aus Ihrem Kundenverhältnis zur SSW.

Sofern Sie uns während der Dauer des Vertragsverhältnisses eine Einwilligung zur werblichen Ansprache per E-Mail oder Telefon erteilt haben, nutzen wir Ihre Daten zur werblichen Ansprache für einen Zeitraum von maximal 12 Monaten nach Erteilung der Einwilligung unabhängig von der Dauer des Bestehens des Vertragsverhältnisses. Eine Folgenutzung über diesen Zeitraum hinaus, findet statt, wenn sie der werblichen Ansprache nicht widersprechen.

6. Ihre Rechte

6.1. Auskunft, Berichtigung, Löschung etc.

Gerne geben wir Ihnen Auskunft darüber, ob und welche personenbezogenen Daten von Ihnen bei uns gespeichert sind und an wen wir diese ggf. weitergegeben haben. Nach Maßgabe der gesetzlichen Bestimmungen können Sie folgende weitere Rechte geltend machen: Berichtigung, Löschung, Einschränkung der Verarbeitung (Sperrung für bestimmte Zwecke).

6.2. Widerspruchsrecht

Sie haben das Recht, jederzeit Widerspruch gegen die Verarbeitung Ihrer Daten zu Werbezwecken einzulegen.

Sofern wir eine Verarbeitung von Daten auf Grundlage einer Interessenabwägung, wie in dieser Datenschutzzinformation einzeln dargelegt, vornehmen (siehe hierzu Ziffern 3.2 bis 3.6 sowie Ziffer 5), haben Sie jederzeit das Recht, aus Gründen, die sich aus Ihrer besonderen Situation ergeben, gegen diese Verarbeitung Widerspruch einzulegen. Solche Gründe liegen insbesondere dann vor, wenn diese Ihren Interessen ein besonderes Gewicht verleihen und hierdurch die Interessen von SSW überwiegen; dies gilt vor allem dann, wenn diese Gründe SSW nicht bekannt sind und daher nicht bei der Interessenausübung berücksichtigt werden konnten.

6.3. Widerrufsrecht

Sofern Sie uns eine gesonderte Einwilligung für die Verarbeitung Ihrer personenbezogenen Daten erteilt haben, können Sie diese jederzeit uns gegenüber widerrufen. Die Rechtmäßigkeit der Verarbeitung Ihrer Daten bis zum Widerruf bleibt von einem Widerruf unberührt.

6.4. Fragen oder Beschwerden

Sie haben das Recht, sich bei Fragen oder Beschwerden an die zuständige Aufsichtsbehörde, das Unabhängige Datenschutzzentrum Saarland (poststelle@datenschutz.saarland.de) zu wenden.

6.5. Recht auf Datenübertragbarkeit

Sie haben das Recht, die Sie betreffenden personenbezogenen Daten in einem strukturierten, gängigen und maschinenlesbaren Format zu erhalten. Sie sind berechtigt, diese Daten einem anderen Verantwortlichen zu übermitteln. Sofern technisch machbar, haben Sie das Recht, eine Übermittlung von uns direkt an einen anderen Verantwortlichen zu erwirken.

Zur Ausübung der unter Ziffer 6.1. bis 6.5. genannten Rechte können Sie sich unter Nutzung einer der unter Ziffer 2. genannten Kontaktdaten an SSW wenden.